



บันทึกข้อความ

ส่วนราชการ หน่วยตรวจสอบภายใน องค์การบริหารส่วนตำบลบัวใหญ่ อำเภอบัวใหญ่ จังหวัดนครราชสีมา
ที่ นม ๗๙๐๑๒/ วันที่ ๑๙ ธันวาคม ๒๕๖๕

เรื่อง การประเมินความเสี่ยงที่อาจก่อให้เกิดการทุจริต ขององค์การบริหารส่วนตำบลบัวใหญ่
ประจำปีงบประมาณ พ.ศ. ๒๕๖๖

เรียน นายกองค์การบริหารส่วนตำบลบัวใหญ่

เรื่องเดิม

ด้วยยุทธศาสตร์ชาติว่าด้วยการป้องกันและปราบปรามการทุจริต ระยะที่ ๓ (พ.ศ.๒๕๖๐-๒๕๖๔) ประเด็นยุทธศาสตร์ที่ ๔ ได้กำหนดให้การประเมินคุณธรรมและความโปร่งใสในการดำเนินงานของหน่วยงานภาครัฐ (Integrity and Transparency Assessment ITA) เป็นเครื่องมือสำคัญในการป้องกันการทุจริตเชิงรุกด้วยการยกระดับธรรมาภิบาลเพื่อให้หน่วยงานภาครัฐ มีการดำเนินงานอย่างโปร่งใสมีแนวทางการป้องกันความเสี่ยงที่อาจก่อให้เกิดการทุจริต รวมทั้งสามารถยับยั้งการทุจริตที่อาจเกิดขึ้นได้อันจะส่งผลต่อการยกระดับค่าดัชนีการรับรู้การทุจริต ของประเทศไทย ให้ดียิ่งขึ้น ทั้งในระดับชาติและระดับสากล พร้อมทั้งสนองตอบนโยบายรัฐบาลด้านการส่งเสริมการบริหารราชการแผ่นดินมีธรรมาภิบาลและการป้องกันปราบปรามการทุจริต และประพฤติมิชอบในภาครัฐ นั้น

ข้อเท็จจริง

สำนักงาน ป.ป.ช. ได้แจ้งแนวทางการประเมินคุณธรรมและความโปร่งใสในการดำเนินงานของหน่วยงานภาครัฐ (Integrity and Transparency Assessment ITA) ในปีพ.ศ.๒๕๖๖ ข้อ๐๓๔ การประเมินความเสี่ยงการทุจริตและประพฤติมิชอบประจำปี พ.ศ.๒๕๖๖ โดยมีข้อมูลรายละเอียดแสดงผลการประเมินความเสี่ยงของการดำเนินงานหรือการปฏิบัติหน้าที่ที่อาจก่อให้เกิดการทุจริตและประพฤติมิชอบ

ข้อพิจารณา

๑. เห็นควรพิจารณาให้ความเห็นชอบการประเมินความเสี่ยงการทุจริตและประพฤติมิชอบประจำปีงบประมาณ พ.ศ.๒๕๖๖
๒. เห็นควรเผยแพร่ผลการประเมินความเสี่ยง ทางเว็บไซต์องค์การบริหารส่วนตำบลบัวใหญ่ เพื่อประชาสัมพันธ์ให้ประชาชนและพนักงานทุกส่วนราชการได้ทราบต่อไป

(นางสาวหนึ่งฤทัย ปะสังติโย)

นักวิชาการตรวจสอบภายในชำนาญการ

เรียน นายก อบต.บัวใหญ่

- เพื่อโปรดทราบ

- ลงนามลงนามแล้ว

(นางประนอม เจริญศรีเศรษฐ์)

รองปลัดองค์การบริหารส่วนตำบล วิชาการราชการแทน
ปลัดองค์การบริหารส่วนตำบลบัวใหญ่

- สิบสองกร

(นางสาวสุกัญญา ชัยศรี)

นายกองค์การบริหารส่วนตำบลบัวใหญ่

การประเมินความเสี่ยงการทุจริต
ประจำปีงบประมาณ พ.ศ. ๒๕๖๖



องค์การบริหารส่วนตำบลบัวใหญ่
อำเภอบัวใหญ่ จังหวัดนครราชสีมา

คำนำ

เหตุการณ์ความเสี่ยงด้านการทุจริตเกิดแล้วจะมีผลกระทบทางลบ ซึ่งปัญหามาจากสาเหตุที่ค้นหาต้นตอต่างๆ ที่แท้จริงได้ยาก ความเสี่ยงจึงจำเป็นต้องคิดล่วงหน้าเสนอ การป้องกันการทุจริต คือ การแก้ปัญหาที่ยั่งยืนซึ่งเป็นหน้าที่ความรับผิดชอบของหัวหน้าส่วนราชการ และเป็นเจตจำนงของทุกองค์กรที่ร่วมต่อต้านการทุจริตทุกรูปแบบอันเป็นวาระเร่งด่วนของรัฐบาล

การนำเครื่องมือประเมินความเสี่ยงการทุจริตมาใช้ในองค์กร จะช่วยให้เป็นหลักประกันระดับหนึ่งได้ว่าการดำเนินการขององค์กรจะไม่มีทุจริต หรือในกรณีที่พบกับการทุจริตที่ไม่คาดคิด โอกาสที่จะประสบปัญหาน้อยกว่าองค์กรอื่น หรือหากเกิดความเสียหายขึ้นก็จะเป็นความเสียหายที่น้อยกว่า องค์กรที่ไม่มีการนำเครื่องมือประเมินความเสี่ยงการทุจริตมาใช้ เพราะได้มีการเตรียมการป้องกันโดยให้เป็นส่วนหนึ่งของการปฏิบัติงานประจำ ซึ่งไม่ใช่การเพิ่มภาระงานแต่อย่างใดองค์กรบริหารส่วนตำบลบัวใหญ่ เป็นองค์กรปกครองส่วนท้องถิ่นที่มีบทบาทในการขับเคลื่อนหน่วยงานภาครัฐให้บริหารงานภายใต้กรอบธรรมาภิบาล โดยการประเมินความเสี่ยงการทุจริตจึงเป็นเครื่องมือหนึ่งในการขับเคลื่อนธรรมาภิบาลเพื่อลดปัญหาการทุจริตภาครัฐ ตามคำสั่งคณะรักษาความสงบแห่งชาติ ที่ ๖๙/๒๕๕๗ ลงวันที่ ๑๘ มิถุนายน ๕๕๗ เรื่อง ๒ มาตรการป้องกันและแก้ไขปัญหาการทุจริต ประพฤติมิชอบ ที่กำหนดให้ทุกส่วนราชการและหน่วยงานของรัฐ โดยมุ่งเน้นการสร้างธรรมาภิบาลในการบริหารงาน และส่งเสริมการมีส่วนร่วมจากทุกภาคส่วนในการตรวจสอบ เฝ้าระวัง เพื่อสกัดกั้นมิให้เกิดการทุจริตประพฤติมิชอบได้

องค์การบริหารส่วนตำบลบัวใหญ่ ได้ดำเนินการประเมินความเสี่ยงในองค์กรขึ้น เพื่อให้หน่วยงานมีมาตรการ ระบบหรือแนวทางในการบริหารจัดการความเสี่ยงของการดำเนินงานที่อาจก่อให้เกิดการทุจริตซึ่งเป็นมาตรการป้องกันการทุจริตเชิงรุกที่มีประสิทธิภาพต่อไป

หน่วยตรวจสอบภายใน
องค์การบริหารส่วนตำบลบัวใหญ่

สารบัญ

	หน้า
๑. วัตถุประสงค์การประเมินความเสี่ยงการทุจริต	๑
๒. การบริหารจัดการความเสี่ยงมีความแตกต่างจากการตรวจสอบภายในอย่างไร	๑
๓. กรอบการประเมินความเสี่ยงการทุจริต	๑
๔. องค์ประกอบที่ทำให้เกิดการทุจริต	๓
๕. ขอบเขตประเมินความเสี่ยงการทุจริต	๓
๖. ขั้นตอนการประเมินความเสี่ยงการทุจริต	๔
วิธีวิเคราะห์ความเสี่ยง	๔
๑. การระบุความเสี่ยง	๕-๖
๒. การวิเคราะห์สถานะความเสี่ยง	๗
๓. เมทริกส์ระดับความเสี่ยง	๘-๙
๔. การประเมินการควบคุมความเสี่ยง	๑๐
๕. แผนบริหารความเสี่ยง	๑๑-๑๔

ประเมินความเสี่ยงการทุจริต ประจำปีงบประมาณพ.ศ. ๒๕๖๖ ขององค์การบริหารส่วนตำบลบัวใหญ่

๑. วัตถุประสงค์การประเมินความเสี่ยงการทุจริต

มาตรการป้องกันการทุจริตสามารถช่วยลดความเสี่ยงที่อาจก่อให้เกิดการทุจริตในองค์กรได้ ดังนั้นการประเมินความเสี่ยงด้านการทุจริตการ ออกแบบและการปฏิบัติงานตามมาตรการควบคุมภายในที่เหมาะสมจะช่วยลดความเสี่ยงด้านการทุจริต ตลอดจนการสร้างความซื่อสัตย์และค่านิยมในการต่อต้านการทุจริตให้แก่บุคลากรขององค์กรถือเป็นการป้องกันการเกิดการทุจริตในองค์กร ทั้งนี้ การนำเครื่องมือการประเมินความเสี่ยงมาใช้ในองค์กรจะช่วยให้เป็นหลักประกันในระดับหนึ่งว่า การดำเนินการขององค์กรจะไม่มีทุจริต หรือในกรณีที่เกิดการทุจริตที่ไม่คาดคิดหรือในกรณีที่พบกับการทุจริตที่ไม่คาดคิดโอกาสที่จะประสบกับปัญหาน้อยกว่าองค์กรอื่น หรือหากเกิดความเสียหายขึ้นก็จะเป็นความเสียหายที่น้อยกว่าองค์กรอื่นที่ไม่มีการนำเครื่องมือประเมินความเสี่ยงมาใช้เพราะได้มีการเตรียมการป้องกันล่วงหน้าไว้โดยให้เป็นส่วนหนึ่งของการปฏิบัติงานประจำ ซึ่งไม่ใช่การเพิ่มภาระงานแต่อย่างใดวัตถุประสงค์หลักของการประเมินความเสี่ยงการทุจริต เพื่อให้หน่วยงานภาครัฐมีมาตรการ ระบบ หรือแนวทางในการบริหารจัดการความเสี่ยงของการดำเนินงานที่อาจก่อให้เกิดการทุจริต ซึ่งเป็นมาตรการป้องกันการทุจริตเชิงรุกที่มีประสิทธิภาพต่อไป

๒. การบริหารจัดการความเสี่ยงมีความแตกต่างจากการตรวจสอบภายในอย่างไร

การบริหารจัดการความเสี่ยงเป็นการทำงานในลักษณะที่ทุกภาระงานต้องประเมินความเสี่ยงก่อนปฏิบัติงานทุกครั้ง และแทรกกิจกรรมการตอบโต้ความเสี่ยงไว้ก่อนเริ่มปฏิบัติงานหลักตามภาระงานปกติของการแผ้วถางความเสี่ยงล่วงหน้าจากทุกภาระงานร่วมกันโดยเป็นส่วนหนึ่งของความรับผิดชอบปกติที่มีการ รับรู้ และยอมรับจากผู้ที่เกี่ยวข้อง(ผู้นำส่งงานให้) เป็นลักษณะ Pre-Decision ส่วนการตรวจสอบภายในจะเป็นลักษณะกำกับติดตามความเสี่ยงเป็นการสอบทาน เป็นลักษณะ Post-Decision

๓. กรอบการประเมินความเสี่ยงการทุจริต

กรอบตามหลักของ การควบคุมภายในองค์กรตามมาตรฐาน COSO ๒๐๑๓ (Committee of Sponsoring Organizations ๒๐๑๓) ซึ่งมาตรฐาน COSO เป็นมาตรฐานที่ได้รับการยอมรับมาตั้งแต่เริ่มออกประกาศออกประกาศใช้เมื่อปี ๑๙๙๒ สำหรับมาตรฐาน COSO ๒๐๑๓ ประกอบด้วย ๕ องค์ประกอบ ๑๗ หลักการ ดังนี้

องค์ประกอบที่ ๑ สภาพแวดล้อมการควบคุม (Control Environment)

หลักการที่ ๑ องค์กรยึดหลักความซื่อตรงและจริยธรรม

หลักการที่ ๒ คณะกรรมการแสดงออกถึงความรับผิดชอบต่อองค์กรกำกับดูแล

หลักการที่ ๓ คณะกรรมการและฝ่ายบริหาร มีอำนาจการสั่งการชัดเจน

หลักการที่ ๔ องค์กร จูงใจ รักษาไว้ และจูงใจพนักงาน

หลักการที่ ๕ องค์กรผลักดันให้ทุกตำแหน่งรับผิดชอบต่อการควบคุมภายใน

องค์ประกอบที่ ๒ การประเมินความเสี่ยง (Risk Assessment)

หลักการที่ ๖ กำหนดเป้าหมายชัดเจน

หลักการที่ ๗ ระบุและวิเคราะห์ความเสี่ยงอย่างครอบคลุม

หลักการที่ ๘ พิจารณาโอกาสที่จะเกิดการทุจริต

หลักการที่ ๙ ระบุและประเมินความเปลี่ยนแปลงที่จะกระทบต่อการควบคุมภายใน

องค์ประกอบที่ ๓ กิจกรรมการควบคุม (Control Activities)

หลักการที่ ๑๐ ควบคุมความเสี่ยงให้อยู่ในระดับที่ยอมรับได้

หลักการที่ ๑๑ พัฒนาระบบเทคโนโลยีที่ใช้ในการควบคุม

หลักการที่ ๑๒ ควบคุมให้นโยบายสามารถปฏิบัติได้

องค์ประกอบที่ ๔ สารสนเทศและการสื่อสาร (Information and Communication)

หลักการที่ ๑๓ องค์กรข้อมูลที่เกี่ยวข้องและมีคุณภาพ

หลักการที่ ๑๔ มีการสื่อสารข้อมูลภายในองค์กร ให้การควบคุมภายในดำเนินต่อไปได้

หลักการที่ ๑๕ มีการสื่อสารกับหน่วยงานภายนอก ในประเด็นที่อาจกระทบต่อการควบคุม

ภายใน

องค์ประกอบที่ ๕ กิจกรรมการกำกับติดตามและประเมินผล (Monitoring Activities)

หลักการที่ ๑๖ ติดตามและประเมินผลการควบคุมภายใน

หลักการที่ ๑๗ ประเมินและสื่อสารข้อบกพร่องของการควบคุมภายในทันเวลาและเหมาะสม

ทั้งนี้องค์ประกอบการควบคุมภายในแต่ละองค์ประกอบและหลักการจะต้อง Present & Function (มีอยู่จริง และนำไปปฏิบัติได้) อีกทั้งทำงานอย่างสอดคล้องและสัมพันธ์กัน จึงจะทำให้การควบคุมภายในมีประสิทธิภาพ

๔. องค์ประกอบที่ทำให้เกิดการทุจริต

องค์ประกอบหรือปัจจัย ที่นำไปสู่การทุจริต ประกอบด้วย Pressure/Incentive หรือแรงกดดัน หรือแรงจูงใจ Opportunity หรือ โอกาส ซึ่งเกิดจากช่องโหว่ของระบบต่างๆ คุณภาพการควบคุมกำกับ ควบคุมภายในขององค์กรมีจุดอ่อน และ Rationalization หรือ การหาเหตุผลสนับสนุนการกระทำตาม ทฤษฎีสามเหลี่ยมการทุจริต (Fraud Triangle)



๕.ขอบเขตประเมินความเสี่ยงการทุจริต แบ่งประเภทความเสี่ยงการทุจริต ออกเป็น ๓ ด้าน ดังนี้

๕.๑ ความเสี่ยงการทุจริตที่เกี่ยวกับการพิจารณาอนุมัติ อนุญาต (เฉพาะหน่วยงานที่มีภารกิจให้บริการประชาชนอนุมัติ หรืออนุญาต ตามพระราชบัญญัติการอำนวยความสะดวกในการพิจารณาอนุญาต ของทางราชการ พ.ศ.๒๕๕๘)

๕.๒ ความเสี่ยงการทุจริตในความโปร่งใสของการใช้อำนาจและตำแหน่งหน้าที่

๕.๓ ความเสี่ยงการทุจริตในความโปร่งใสของการใช้จ่ายงบประมาณและการบริหารจัดการทรัพยากรภาครัฐ

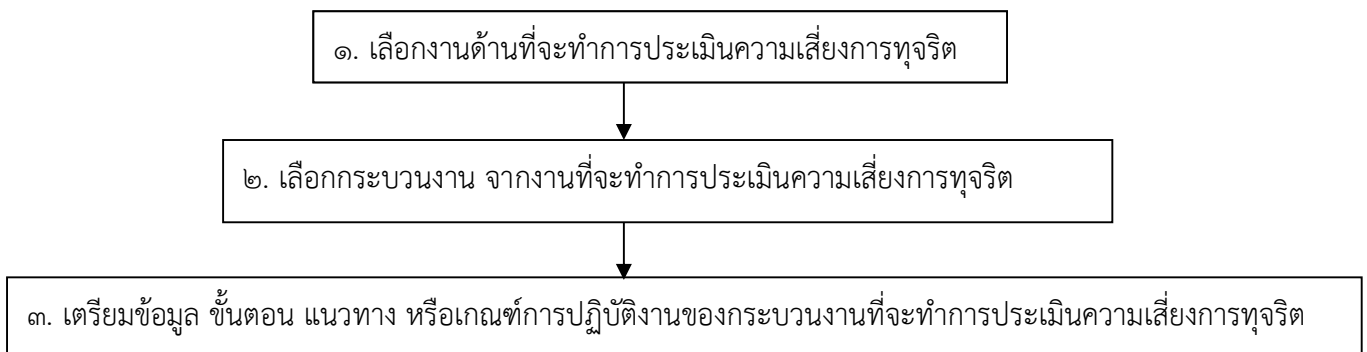


๖. ขั้นตอนการประเมินความเสี่ยงการทุจริตมี ๙ ขั้นตอน ดังนี้

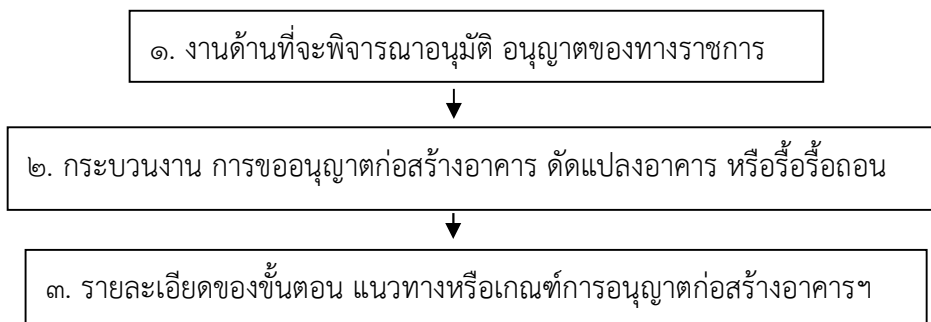
๑. การระบุความเสี่ยง
๒. การวิเคราะห์สถานะความเสี่ยง
๓. เมทริกส์ระดับความเสี่ยง
๔. การประเมินการควบคุมความเสี่ยง
๕. แผนบริหารความเสี่ยง
๖. การจัดทำรายงานผลการเฝ้าระวังความเสี่ยง
๗. จัดทำระบบการบริหารความเสี่ยง
๘. การจัดทำรายงานการบริหารความเสี่ยง
๙. การรายงานผลการดำเนินงานตามแผนการบริหารความเสี่ยง

ขั้นเตรียมการ : ประเมินความเสี่ยงการทุจริต

ก่อนทำการประเมินความเสี่ยงการทุจริต ต้องทำการคัดเลือกงานหรือกระบวนการจากภารกิจในแต่ละประเภทที่จะทำการประเมิน ซึ่งคู่มือการนี้ได้จำแนกขอบเขตของการประเมินความเสี่ยงการทุจริตไว้ ๓ ด้านดังนี้ ความเสี่ยงการทุจริตที่เกี่ยวข้องกับการพิจารณาอนุมัติ อนุญาต (เฉพาะหน่วยงานที่มีภารกิจให้บริการประชาชนอนุมัติ หรืออนุญาต ตามพระราชบัญญัติการอำนวยความสะดวกในการพิจารณาอนุญาตของทางราชการ พ.ศ. ๒๕๕๘) ความเสี่ยงการทุจริตในความโปร่งใสของการใช้อำนาจละตำแหน่งหน้าที่และความเสี่ยงในความโปร่งใสของการใช้อำนาจและตำแหน่งหน้าที่และความเสี่ยงการทุจริตในความโปร่งใสของการใช้จ่ายงบประมาณและการบริหารจัดการทรัพยากรภาครัฐ เมื่อคัดเลือกได้แล้ว ให้ทำการคัดเลือกกระบวนการของประเภทด้านนั้นๆ โดยเฉพาะการดำเนินงานที่อาจก่อให้เกิดการทุจริต และจัดเตรียมข้อมูล ขั้นตอนการปฏิบัติงาน หรือแนวทางหลักเกณฑ์ในการปฏิบัติงานที่เกี่ยวข้องจากนั้นให้ลงมือทำการตามขั้นตอนการประเมินความเสี่ยงการทุจริต ตัวอย่างในการประเมินความเสี่ยง ในการพิจารณาอนุมัติ อนุญาตการออกใบอนุญาตก่อสร้างอาคาร



ตัวอย่าง



ประเมินความเสี่ยงการทุจริต ปีงบประมาณ พ.ศ.๒๕๖๖
ขององค์การบริหารส่วนตำบลบัวใหญ่

ขั้นตอนที่ ๑ ระบุความเสี่ยง (Risk Identification) ขั้นตอนที่ ๑ นำข้อมูลที่ได้จากขั้นเตรียมการในส่วน รายละเอียด แนวทางหรือเกณฑ์การปฏิบัติงาน ของกระบวนการที่จะทำการประเมินความเสี่ยงการทุจริต ซึ่งในขั้นตอนการปฏิบัติงานนั้นย่อมประกอบไปด้วย ขั้นตอนย่อย ในการระบุความเสี่ยงตามขั้นตอนที่ ๑ ให้ทำการระบุความเสี่ยง อธิบายรายละเอียด รูปแบบ พฤติการณ์ความเสี่ยงเฉพาะที่มีความเสี่ยงการทุจริตเท่านั้น และในการประเมินต้องคำนึงถึงความเสี่ยงใน ภาพรวมของการดำเนินงานเรื่องที่จะทำการประเมินด้วย เนื่องจากในกระบวนการปฏิบัติงานตามขั้นตอนอาจ ไม่พบความเสี่ยง หรือโอกาสเสี่ยงต่าง แต่อาจพบว่ามี ความเสี่ยงในเรื่องนั้นๆ ในการดำเนินงานที่ไม่ได้อยู่ใน ขั้นตอนก็เป็นได้ โดยไม่ต้องคำนึงว่าหน่วยงานจะมี มาตรการป้องกันหรือแก้ไขความเสี่ยงการทุจริตนั้นอยู่แล้ว นำข้อมูลรายละเอียดดังกล่าวลงในประเภทของ ความเสี่ยงซึ่งเป็น Known Factor หรือ Unknwiwn Factor

Known Factor ความเสี่ยงทั้ง ปัญหา/พฤติกรรมที่เคยรับรู้ว่าจะเคยเกิดมาก่อน คาดหมายได้ว่ามี โอกาส สูงที่จะเกิดซ้ำหรือมีประวัติ มีตำนานอยู่แล้ว

Unknown Factor ปัจจัยความเสี่ยงที่มาจากพยากรณ์ ประมาณการล่วงหน้าในอนาคต ปัญหา/ พฤติกรรม ความเสี่ยงที่อาจจะเกิดขึ้น (คิดล่วงหน้า ตีตนไปก่อนไข้เสมอ)

เทคนิคในการระบุความเสี่ยง หรือค้นหาความเสี่ยงการทุจริตด้วยวิธีการต่าง ๆ ดังนี้



การประเมินความเสี่ยงการทุจริต ประจำปีงบประมาณ พ.ศ. ๒๕๖๖

ขององค์การบริหารส่วนตำบลบัวใหญ่ แบ่งออกเป็น ๓ ด้าน

๑. ความเสี่ยงการทุจริตที่เกี่ยวข้องกับการพิจารณา อนุมัติ อนุญาต
๒. ความเสี่ยงการทุจริตในความโปร่งใสของการใช้อำนาจและตำแหน่งหน้าที่
๓. ความเสี่ยงการทุจริตในความโปร่งใสของการใช้จ่ายงบประมาณและการบริหารจัดการ

ทรัพยากรภาครัฐ

ตารางที่ ๑ ตารางระบุความเสี่ยง (Know Factor และ Unknown Factor)

ขององค์การบริหารส่วนตำบลบัวใหญ่

ที่	โอกาส/ความเสี่ยงการทุจริต	ประเภทความเสี่ยงกาทุจริต	
		Know Factor (เคยเกิดขึ้นแล้ว)	Unknown Factor (ยังไม่เคยเกิดขึ้น)
๑.	ความเสี่ยงเกี่ยวกับการพิจารณา อนุมัติ อนุญาต -การพิจารณาตรวจสอบและเสนอความเห็นของการ อนุมัติ อนุญาต ไม่ดำเนินการตามลำดับการขอ		/
๒.	ความเสี่ยงการทุจริตในความโปร่งใสของการใช้ อำนาจและตำแหน่งหน้าที่ - ความโปร่งใสในการบริหารงานบุคคล เช่น การ ประเมินความดีความชอบการแต่งตั้ง โยกย้าย การ ดำเนินการทางวินัย เป็นต้น		/
๓.	ความเสี่ยงการทุจริตที่เกี่ยวข้องกับการเบิกจ่ายเงิน -การเบิกจ่ายเงินผ่านระบบ KTB Corporate Online		/

ตารางที่ ๑ อธิบายรายละเอียดความเสี่ยงการทุจริต เช่นรูปแบบ พฤติการณ์การทุจริตที่มีความเสี่ยง
การทุจริตเท่านั้น และควรอธิบายพฤติการณ์ความเสี่ยงให้ละเอียด ชัดเจน มากที่สุด

- ความเสี่ยงที่เคยเกิด หรือคาดว่าจะเกิดซ้ำสูงมีประวัติอยู่แล้ว ให้ใส่เครื่องหมายในช่อง Know Factor
- หากไม่เคยเกิดหรือไม่มีประวัติมาก่อน แต่มีความเสี่ยงจากการพยากรณ์ในอนาคตว่ามีโอกาสเกิด ให้ใส่เครื่องหมายในช่อง Unknown Factor
- หน่วยงานสามารถปรับแบบได้โดยไม่รู้ว่าเป็นประเภท Know Factor หรือ Unknown Factor ก็ได้

ขั้นตอนที่ ๒ การวิเคราะห์สถานะความเสี่ยง

ให้นำข้อมูลจากตารางที่ ๑ มาวิเคราะห์เพื่อแสดงสถานะความเสี่ยงการทุจริตของแต่ละโอกาส/ความเสี่ยงการทุจริต ออกตามรายสีไฟจราจร เขียว เหลือง ส้ม แดง โดยระบุสถานะของความเสี่ยงในช่องสีไฟจราจรความหมายของสถานะความเสี่ยงตามสีไฟจราจร มีรายละเอียดดังนี้



สถานะสีเขียว : ความเสี่ยงระดับต่ำ



สถานะสีเหลือง : ความเสี่ยงระดับปานกลางและสามารถใช้ความรอบคอบระมัดระวังในระหว่างปฏิบัติงาน ตามปกติควบคุมดูแลได้



สถานะสีส้ม : ความเสี่ยงระดับสูง เป็นกระบวนการที่มีผู้เกี่ยวข้องหลายคน หลายหน่วยงาน ภายในองค์กร มีหลายขั้นตอน จนยากต่อการควบคุม หรือไม่มีอำนาจควบคุมข้ามหน่วยงานตามหน้าที่ปกติ



สถานะสีแดง : ความเสี่ยงระดับสูงมาก เป็นกระบวนการที่เกี่ยวข้องกับบุคคลภายนอกที่ไม่รู้จักไม่สามารถตรวจสอบได้ชัดเจน ไม่สามารถกำกับติดตามได้อย่างใกล้ชิดหรืออย่างสม่ำเสมอ

ตารางที่ ๒ ตารางแสดงสถานะความเสี่ยง (แยกตามรายสีไฟจราจร) ขององค์การบริหารส่วนตำบลบัวใหญ่

ที่	โอกาส/ความเสี่ยงการทุจริต	เขียว	เหลือง	ส้ม	แดง
๑.	การพิจารณาตรวจสอบและเสนอความเห็นของการอนุมัติ อนุญาต ไม่ดำเนินการตามลำดับการขอ	-	√	-	-
๒.	ความไม่โปร่งใสในการบริหารงานบุคคล เช่น การประเมินความดีความชอบ การแต่งตั้งโยกย้าย การดำเนินการทาง วินัย เป็นต้น	-	√	-	-
๓.	การเบิกจ่ายเงินผ่านระบบ KTB Corporate Online	-	√	-	-

ตารางที่ ๒ นำโอกาส/ความเสี่ยงการทุจริต จากตารางที่ ๑ นำมาแยกสถานะความเสี่ยงการทุจริตตามไฟสีจราจร

- สีเขียว หมายถึง ความเสี่ยงระดับต่ำ
- สีเหลือง หมายถึง ความเสี่ยงระดับปานกลาง
- สีส้ม หมายถึง ความเสี่ยงระดับสูง
- สีแดง หมายถึง ความเสี่ยงระดับสูงมาก

ขั้นตอนที่ ๓ เมทริกส์ระดับความเสี่ยง (Risk level matrix)

ขั้นตอนที่ ๓ นำโอกาส/ความเสี่ยงการทุจริต จากตารางที่ ๒ มาทำการหาค่าความเสี่ยงรวม ซึ่งได้จาก ระดับความจำเป็นของการเฝ้าระวัง คูณด้วย ระดับความรุนแรงของผลกระทบ โดยมีเกณฑ์ในการให้ค่า ดังนี้

๓.๑ ระดับความจำเป็นของการเฝ้าระวัง มีแนวทางในการพิจารณา ดังนี้

- ถ้าเป็นกิจกรรมหรือขั้นตอนหลักที่สำคัญของกระบวนการงานนั้นๆ แสดงว่ากิจกรรมหรือขั้นตอนนั้น เป็น MUST หมายถึง มีความจำเป็นสูงของการเฝ้าระวังความเสี่ยงการทุจริตที่ต้องทำการป้องกันไม่ดำเนินการ ไม่ได้ค่าของ MUST คือ ค่าที่อยู่ในระดับ ๓ หรือ ๒

- ถ้าเป็นกิจกรรมหรือขั้นตอนนั้นเป็นกิจกรรม หรือขั้นตอนรองของกระบวนการงานนั้นๆ แสดงว่า กิจกรรมหรือขั้นตอนนั้น เป็น SHOULD หมายถึง มีความจำเป็นต่ำในการเฝ้าระวังความเสี่ยงการทุจริตค่าของ SHOULD คือ ค่าที่อยู่ในระดับ ๑ เท่านั้น

๓.๒ ระดับความรุนแรงของผลกระทบ มีแนวทางในการพิจารณา ดังนี้

กิจกรรมหรือขั้นตอนการปฏิบัติงานนั้นเกี่ยวข้องกับ ผู้มีส่วนได้ส่วนเสีย Stakeholders รวมถึง หน่วยงานกำกับดูแล พันธมิตร ภาคีเครือข่าย ค่าอยู่ที่ ๒ หรือ ๓

- กิจกรรมหรือขั้นตอนการปฏิบัติงานนั้นเกี่ยวข้องกับ ผลกระทบทางการเงิน รายได้ลด รายจ่ายเพิ่ม Financial ค่าอยู่ที่ ๒ หรือ ๓

- กิจกรรมหรือขั้นตอนการปฏิบัติงานนั้นผลกระทบต่อผู้ใช้บริการ กลุ่มเป้าหมาย Customer/User ค่าอยู่ที่ ๒ หรือ ๓

- กิจกรรมหรือขั้นตอนการปฏิบัติงานนั้นผลกระทบต่อกระบวนการภายใน Internal process หรือกระทบด้านการเรียนรู้ องค์ความรู้ Learning & Growth ค่าอยู่ที่ ๑ หรือ ๒

ตารางที่ ๓ SCORING ทะเบียนข้อมูลที่ต้องเฝ้าระวัง ๒ มิติ
(หรือตารางเมทริกส์ระดับความเสี่ยง (Risk level matrix)
ขององค์การบริหารส่วนตำบลบัวใหญ่

ที่	โอกาส/ความเสี่ยงการทุจริต	ระดับความจำเป็น ของการเฝ้าระวัง ๓ ๒ ๑	ระดับความรุนแรง ของผลกระทบ ๓ ๒ ๑	ค่าความเสี่ยงรวม จำเป็น x รุนแรง
๑.	การพิจารณาตรวจสอบและเสนอความเห็นของ การอนุมัติ อนุญาต ไม่ดำเนินการตามลำดับการ ขอ	๒	๒	๔
๒.	ความไม่โปร่งใสในการบริหารงานบุคคล เช่นการ ประเมินความดีความชอบ การแต่งตั้งโยกย้าย การดำเนินการทางวินัย เป็นต้น	๒	๒	๔
๓.	การเบิกจ่ายเงินผ่านระบบ KTB Corporate Online	๒	๒	๔

ตารางที่ ๓ นำข้อมูลที่มีสถานะความเสี่ยงใน ช่องสีส้ม และสีแดง จากตารางที่ ๒ มาหาค่าความเสี่ยงรวม

ที่	โอกาส/ความเสี่ยงการทุจริต	กิจกรรมหรือขั้นตอนหลัก MU DT	กิจกรรมหรือขั้นตอน
๑.	การพิจารณาตรวจสอบและเสนอความเห็นของการอนุมัติ อนุญาต ไม่ดำเนินการตามลำดับการขอ	๒	-
๒.	ความไม่โปร่งใสในการบริหารงานบุคคล เช่นการประเมินความดีความชอบ การแต่งตั้งโยกย้าย การดำเนินการทางวินัย เป็นต้น	๒	-
๓.	การเบิกจ่ายเงินผ่านระบบ KTB Corporate Online	๒	-

(ระดับความจำเป็นของการเฝ้าระวัง คุณ ระดับความรุนแรงของผลกระทบ)

ตารางที่ ๓.๑ ระดับความจำเป็นของการเฝ้าระวังขององค์การบริหารส่วนตำบลบัวใหญ่

ตารางที่ ๓.๑ ระดับความรุนแรงของผลกระทบตาม Balanced Scorecard ขององค์การบริหารส่วนตำบลบัวใหญ่

โอกาส/ความเสี่ยงการทุจริต	๑	๒	๓
การพิจารณาตรวจสอบและเสนอความเห็นของการอนุมัติ อนุญาต ไม่ดำเนินการตามลำดับการขอ	√		
ความไม่โปร่งใสในการบริหารงานบุคคล เช่นการประเมินความดีความชอบ การแต่งตั้งโยกย้าย การดำเนินการทางวินัย เป็นต้น	√		
การเบิกจ่ายเงินผ่านระบบ KTB Corporate Online	√		

ขั้นตอนที่ ๔ การประเมินการควบคุมความเสี่ยง (Risk – Control Matrix Assessment)

ขั้นตอนที่ ๔ ให้นำความเสี่ยงรวม (จำเป็น x รุนแรง) จากตารางที่ ๓ มาทำการประเมินการควบคุมการทุจริต ว่ามีระดับการควบคุมความเสี่ยงการทุจริตอยู่ในระดับใด เมื่อเทียบกับคุณภาพการจัดการ (คุณภาพการจัดการ สอดส่อง เฝ้าระวังในงานปกติ) โดยเกณฑ์คุณภาพการจัดการ จะแบ่งเป็น ๓ ระดับ ดังนี้

ดี : จัดการได้ทันที ทุกครั้งที่เกิดความเสี่ยง ไม่กระทบถึงผู้ใช้บริการ/ผู้รับมอบผลงานองค์กร ไม่มีผลเสียทางการเงิน ไม่มีรายจ่ายเพิ่ม

พอใช้ : จัดการได้โดยส่วนใหญ่ มีบางครั้งยังจัดการไม่ได้ กระทบถึงผู้ใช้บริการ/ผู้รับมอบผลงานองค์กรแต่ยอมรับได้ มีความเข้าใจ

อ่อน : จัดการไม่ได้ หรือได้เพียงส่วนน้อย การจัดการเพิ่มจากการรายจ่าย มีผลกระทบถึงผู้ใช้บริการ/ผู้รับมอบผลงานและยอมรับไม่ได้ ไม่มีความเข้าใจ

ตารางที่ ๔ ตารางแสดงการประเมินการควบคุมความเสี่ยง ขององค์การบริหารส่วนตำบลบัวใหญ่

โอกาส/ความเสี่ยงการทุจริต	คุณภาพการจัดการ	ค่าประเมินการควบคุมความเสี่ยงการทุจริต		
		ความเสี่ยงระดับต่ำ	ความเสี่ยงระดับปานกลาง	ความเสี่ยงระดับสูง
การพิจารณาตรวจสอบและเสนอความเห็นของการอนุมัติ อนุญาต ไม่ดำเนินการตามลำดับการขอ	ดี	ต่ำ (๑)	ค่อนข้างต่ำ (๒)	ปานกลาง (๓)
		ค่อนข้างต่ำ (๔)	ปานกลาง (๕)	ค่อนข้างสูง (๖)
		ปานกลาง (๗)	ค่อนข้างสูง (๘)	สูง (๙)
ความไม่โปร่งใสในการบริหารงานบุคคล เช่น การประเมินความดีความชอบ การแต่งตั้งโยกย้าย การดำเนินการทางวินัย เป็นต้น	ดี	ต่ำ (๑)	ค่อนข้างต่ำ (๒)	ปานกลาง (๓)
		ค่อนข้างต่ำ (๔)	ปานกลาง (๕)	ค่อนข้างสูง (๖)
		ปานกลาง (๗)	ค่อนข้างสูง (๘)	สูง (๙)
ความเสี่ยงการทุจริตที่เกี่ยวข้องกับการเบิกจ่ายเงินผ่านระบบ KTB	ดี	ต่ำ (๑)	ค่อนข้างต่ำ (๒)	ปานกลาง (๓)
		ค่อนข้างต่ำ (๔)	ปานกลาง (๕)	ค่อนข้างสูง (๖)
		ปานกลาง (๗)	ค่อนข้างสูง (๘)	สูง (๙)

ตารางที่ ๔ ให้นำค่าความเสี่ยงรวม (จำเป็น X รุนแรง) จากตารางที่ ๓ มาทำการประเมินการควบคุมความเสี่ยงการทุจริต โดยการวิเคราะห์ จากคุณภาพการจัดการขององค์กรกับความเสี่ยงเรื่องที่ทำกรประเมิน (ดี/พอใช้/อ่อน) เพื่อประเมินว่า ความเสี่ยงการทุจริต มีค่าความเสี่ยงอยู่ระดับใด จะได้นำไปบริหาร จัดการความเสี่ยง ตามความรุนแรงของความเสี่ยง

ขั้นตอนที่ ๕ แผนบริหารความเสี่ยง

ขั้นตอนที่ ๕ ให้เลือกเหตุการณ์ที่มีความเสี่ยงสูงสุดจากการประเมินการควบคุมความเสี่ยง Risk – Control Matrix Assessment ในตารางที่ ๔ ที่อยู่ในช่องค่าความเสี่ยง อยู่ในระดับ สูง ค่อนข้างสูง ปาน กลาง มาทำแผนบริหารความเสี่ยงการทุจริตตามลำดับความรุนแรง (กรณีที่หน่วยงานท การประเมินการ ควบคุม ความเสี่ยงในตารางที่ ๔ ไม่พบว่าความเสี่ยงอยู่ในระดับ สูง ค่อนข้างสูง ปานกลาง เลย แต่พบว่าความ เสี่ยง การทุจริตอยู่ในระดับ ต่ำ หรือ ค่อนข้างต่ำ ให้ทำการจัดทำแผนบริหารความเสี่ยงในเชิงเฝ้าระวังความ เสี่ยง การทุจริต หรือให้หน่วยงานพิจารณาทำการเลือกภารกิจงาน หรือกระบวนการงานหรือการดำเนินงานที่ อาจ ก่อให้เกิดหรือมีโอกาสเกิดความเสี่ยงการทุจริต นำมาประเมินความเสี่ยงการทุจริต เพิ่มเติม)

ตารางที่ ๕ ตารางแผนบริหารความเสี่ยง

แผนบริหารความเสี่ยงการทุจริต องค์การบริหารส่วนตำบลบัวใหญ่ ประจำปีงบประมาณพ.ศ. ๒๕๖๖

ที่	รูปแบบพฤติกรรมความเสี่ยงการทุจริต	มาตรการป้องกันการทุจริต
๑	การพิจารณาตรวจสอบและเสนอความเห็นของการอนุมัติ อนุญาต ไม่ดำเนินการตามลำดับการขอ	-จัดทำคู่มือการปฏิบัติงาน แผนผัง ขั้นตอนการปฏิบัติงานให้ละเอียด ชัดเจน และเผยแพร่ให้เจ้าหน้าที่ใน หน่วยงานได้รับทราบและถือปฏิบัติให้ เป็นแนวทางเดียวกัน - กำชับให้เจ้าหน้าที่ผู้รับผิดชอบเสนอ เรื่องตามลำดับคำขอ
๒	ความไม่โปร่งใสในการบริหารงานบุคคล เช่น การประเมิน ความดีความชอบ การแต่งตั้ง โยกย้ายการดำเนินการวินัย เป็นต้น	- จัดกิจกรรมฝึกอบรม ส่งเสริมด้าน คุณธรรม จริยธรรม กิจกรรมให้ความรู้ เกี่ยวกับระเบียบกฎหมาย หนังสือสั่ง การที่เกี่ยวข้องเกี่ยวกับการบริหาร งานบุคคล กิจกรรมให้ความรู้เกี่ยวกับ วินัยพนักงานส่วนท้องถิ่น
๓	การเบิกจ่ายเงินผ่านระบบ KTB Corporate Online	-มีการแต่งตั้งผู้ใช้งานในระบบโดย แต่งตั้งนักวิชาการเงินและบัญชี และ เจ้าพนักงานการเงินและบัญชีเป็นผู้ทำ รายการรับ-จ่ายเงินในระบบ และมีการ แต่งตั้งรองปลัด อบต. และผอ.กองคลัง เป็นผู้ตรวจสอบความถูกต้องของข้อมูล การโอนเงิน การอนุมัติการโอนเงิน และแจ้งผลการอนุมัติโอนเงิน -มีการสมัครใช้บริการระบบรักษา ความปลอดภัยแบบสองชั้น

ตารางที่ ๕ พิจารณาเหตุการณ์ความเสี่ยง ที่มีค่าความเสี่ยงการทุจริต จากตารางที่ ๔ ตามลำดับ ความรุนแรง จัดทำ แผนบริหารความเสี่ยงเพื่อป้องกันการทุจริตต่อไป

ขั้นตอนที่ ๖ การจัดทำรายงานผลการเฝ้าระวังความเสี่ยง

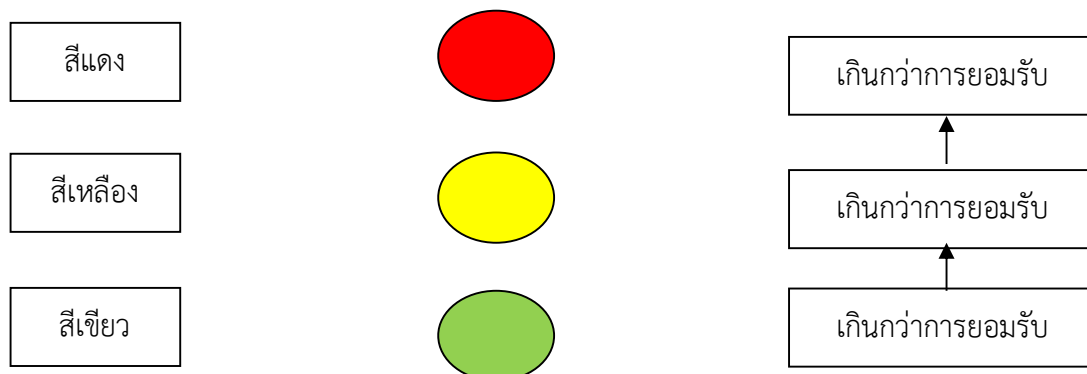
ขั้นตอนที่ ๖ เพื่อติดตามเฝ้าระวัง เป็นการประเมินการบริหารความเสี่ยงการทุจริตในกิจกรรมตามแผนบริหารความเสี่ยงของขั้นตอนที่ ๕ ซึ่งเปรียบเสมือนเป็นการสร้างตะแกรงดัก เพื่อเป็นการยืนยันผลการป้องกันหรือแก้ไขปัญหามีประสิทธิภาพมากน้อยเพียงใด โดยการแยกสถานะของการเฝ้าระวังความเสี่ยงการทุจริตต่อไป ออกเป็น ๓ สี ได้แก่ สีเขียว สีเหลือง สีแดง

ตารางที่ ๖ ตารางจัดทำรายงานผลการเฝ้าระวังความเสี่ยงขององค์การบริหารส่วนตำบลบัวใหญ่

ที่	มาตรการป้องกันการทุจริต	รูปแบบพฤติกรรมความเสี่ยงการทุจริต	สถานะความเสี่ยง		
			เขียว	เหลือง	แดง
๑	-จัดทำคู่มือการปฏิบัติงาน แผนผังขั้นตอนการปฏิบัติงานให้ละเอียดชัดเจน และเผยแพร่ให้เจ้าหน้าที่ในหน่วยงานได้รับทราบและถือปฏิบัติให้เป็นแนวทางเดียวกัน - กำชับให้เจ้าหน้าที่ผู้รับผิดชอบเสนอเรื่องตามลำดับคำขอ	การพิจารณาตรวจสอบและเสนอความเห็นของการอนุมัติอนุญาต ไม่ดำเนินการตามลำดับการขอ	✓		
๒	- จัดกิจกรรมฝึกอบรม ส่งเสริมด้านคุณธรรม จริยธรรม กิจกรรมให้ความรู้เกี่ยวกับระเบียบกฎหมาย หนังสือสั่งการที่เกี่ยวข้องเกี่ยวกับการบริหารงานบุคคล กิจกรรมให้ความรู้เกี่ยวกับวินัยพนักงานส่วนท้องถิ่น และเจ้าหน้าที่ในหน่วยงาน	ความไม่โปร่งใสในการบริหารงานบุคคล เช่น การประเมินความดีความชอบ การแต่งตั้ง โยกย้ายการดำเนินการวินัย เป็นต้น	✓		
๓	-มีการแต่งตั้งผู้ใช้งานในระบบโดยแต่งตั้งนักวิชาการเงินและบัญชี และเจ้าพนักงานการเงินและบัญชีเป็นผู้ทำรายการรับ-จ่ายเงินในระบบ และมีการแต่งตั้งรองปลัด อบต. และผอ.กองคลังเป็นผู้ตรวจสอบความถูกต้องของข้อมูลการโอนเงิน การอนุมัติการโอนเงิน และแจ้งผลการอนุมัติโอนเงิน -มีการสมัครใช้บริการระบบรักษาความปลอดภัยแบบสองชั้น	การเบิกจ่ายเงินโดยบุคคลคนเดียวไม่มี การตรวจสอบความถูกต้องของข้อมูลรายการโอนเงิน	✓		

ตารางที่ ๖ ให้รายงานสถานะของการเฝ้าระวังการทุจริตตามแผนบริหารความเสี่ยงในตารางที่ ๕ ว่าอยู่ในสถานะความเสี่ยงระดับใด เพื่อพิจารณาทำกิจกรรมเพิ่มเติม กรณีอยู่ในข่ายที่ยังแก้ไขไม่ได้

- ✓ สถานะสีเขียว : ไม่เกิดกรณีที่อยู่ในข่ายความเสี่ยง ยังไม่ต้องทำกิจกรรมเพิ่ม
- ✓ สถานะสีเหลือง : เกิดกรณีที่อยู่ในข่ายความเสี่ยง แต่แก้ไขได้ทันท่วงที ตามมาตรการ/นโยบาย/โครงการ/กิจกรรมที่เตรียมไว้ แผนใช้ได้ผล ความเสี่ยงการทุจริตลดลง ระดับความรุนแรง < ๓
- ✓ สถานะสีแดง : เกิดกรณีที่อยู่ในข่ายยังแก้ไขไม่ได้ ควรมีมาตรการ / นโยบาย / โครงการ/กิจกรรม เพิ่มขึ้นแผนใช้ได้ผล ความเสี่ยงการทุจริตไม่ลดลงระดับความรุนแรง > ๓



ขั้นตอนที่ ๗ การจัดทำระบบการบริหารความเสี่ยง

ขั้นตอนที่ ๗ นำผลจากทะเบียนเฝ้าระวังความเสี่ยงการทุจริต จากตารางที่ ๖ ออกตามสถานะ ๓ สถานะ ซึ่งในขั้นตอนที่ ๗ สถานะความเสี่ยงการทุจริตที่อยู่ในข่ายที่ยังแก้ไขไม่ได้ จะต้องมียุทธศาสตร์หรือมาตรการ อะไรเพิ่มเติมต่อไป โดยแยกสถานะเพื่อทำระบบบริหารความเสี่ยงออกเป็น ดังนี้

๗.๑ เกินกว่าการยอมรับ (สถานะสีแดง Red) ควรมียุทธศาสตร์เพิ่มเติม

๗.๒ เกิดขึ้นแล้วแต่ยอมรับได้ ควรมียุทธศาสตร์เพิ่มเติม (สถานะสีเหลือง Yellow)

๗.๓ ยังไม่เกิดเฝ้าระวังต่อเนื่อง (สถานะสีเขียว Green)

ตารางที่ ๗ ตารางจัดทำระบบความเสี่ยงขององค์การบริหารส่วนตำบลบัวใหญ่

๗.๑ (สถานะสีแดง Red) เกินกว่าการยอมรับ ควรมียุทธศาสตร์เพิ่มเติม

ตารางที่ ๗ ตารางจัดทำระบบความเสี่ยงขององค์การบริหารส่วนตำบลบัวใหญ่

๗.๑ (สถานะสีแดง Red) เกินกว่าการยอมรับ ควรมียุทธศาสตร์เพิ่มเติม

ความเสี่ยงการทุจริต (สถานะสีแดง)	มาตรการป้องกันการทุจริต เพิ่มเติม
-	-

๗.๒ (สถานะสีเหลือง Yellow) เกิดขึ้นแล้วแต่ยอมรับได้ ควรมียุทธศาสตร์เพิ่มเติม

ความเสี่ยงการทุจริต (สถานะสีเหลือง)	มาตรการป้องกันการทุจริต เพิ่มเติม
-	-

๗.๓ (สถานะสีเขียว Green) ยังไม่เกิดเฝ้าระวังต่อเนื่อง

ความเสี่ยงการทุจริต (สถานะสีเขียว)	ความเห็นเพิ่มเติม
การพิจารณาตรวจสอบและเสนอความเห็นของการอนุมัติ อนุญาต ไม่ดำเนินการตามลำดับการขอ	ให้เฝ้าระวังอย่างต่อเนื่อง
ความไม่โปร่งใสในการบริหารงานบุคคล เช่น การประเมินความดีความชอบการแต่งตั้ง โยกย้าย การดำเนินการวินัยเป็นต้น	ให้เฝ้าระวังอย่างต่อเนื่อง
การเบิกจ่ายเงินผ่านระบบ KTB Corporate Online	ให้เฝ้าระวังอย่างต่อเนื่อง

ขั้นตอนที่ ๘ การจัดทำตารางการบริหารความเสี่ยง

ขั้นตอนที่ ๘ เป็นการจัดทำรายงานสรุปให้เห็นในภาพรวม ว่ามีผลจากการบริหารความเสี่ยงการทุจริตตามขั้นตอนที่ ๗ มีสถานะความเสี่ยงการทุจริตอยู่ในระดับใด (สี) สถานะความเสี่ยง สีเขียว หมายถึง สถานะความเสี่ยงต่ำ สีเหลือง หมายถึง สถานะความเสี่ยงปานกลาง สีแดง หมายถึง สถานะความเสี่ยงระดับสูง มากเพื่อเป็นเครื่องมือในการกำกับ ติดตาม และประเมินผล

ตารางที่ ๘ ตารางรายงานการบริหารความเสี่ยง
ขององค์การบริหารส่วนตำบลบัวใหญ่

ที่	สรุปสถานะความเสี่ยงการทุจริต (เขียว เหลือง แดง)		
	เขียว	เหลือง	แดง
๑.	/	-	-
๒.	/	-	-
๓.	/	-	-

ขั้นตอนที่ ๙ การรายงานผลการดำเนินการตามแผนบริหารความเสี่ยง

ขั้นตอนที่ ๙ เป็นการจัดทำแบบรายงานผลการดำเนินงานตามแผนบริหารความเสี่ยงการทุจริต หรือสถานะแผนบริหารความเสี่ยงการทุจริตหรือสถานะแผนบริหารความเสี่ยงการทุจริต ตารางที่ ๘ ต่อผู้บริหารของหน่วยงาน ซึ่งห้วงระยะเวลาของการรายงานผล ขึ้นอยู่กับหน่วยงาน เช่น รายงานทุกเดือน ทุกไตรมาส ทุก ๖ เดือน ซึ่งแบบในรายงานตามตารางที่ ๙ สามารถปรับได้ตามความเหมาะสมของหน่วยงาน

ตารางที่ ๙ แบบรายงานผลการดำเนินงานตามแผนบริหารความเสี่ยง
ขององค์การบริหารส่วนตำบลบัวใหญ่

แบบรายงานสถานะแผนบริหารความเสี่ยงการทุจริต องค์การบริหารส่วนตำบลบัวใหญ่	
ชื่อโครงการ/กิจกรรม	
เหตุการณ์ความเสี่ยงที่สามารถเกิดขึ้น	
มาตรการป้องกันไม่ให้เกิดการทุจริต	
ระดับความเสี่ยง	
สถานะของการดำเนินการ	
การดำเนินงาน	
ตัวชี้วัด	
ผลการดำเนินงาน	
ผู้รายงาน	
วัน เดือน ปี ที่รายงาน	